



TIJUANA
XXV AYUNTAMIENTO
2024 - 2027

SEDETI
Secretaría de Desarrollo
Económico de Tijuana

MIDIENDO EL BIENESTAR ECONÓMICO DE TIJUANA

4T 2025

Secretaría de Desarrollo Económico de Tijuana

Unidad de Análisis Económico



[SEDETI.TIJUANA.GOB.MX](https://sedeti.tijuana.gob.mx)

VOL. 13



Midiendo el bienestar económico de Tijuana, es una publicación de la Unidad de Análisis Económico, Coordinación de Planeación Económica, Secretaría de Desarrollo Económico de Tijuana.

Unidad de Análisis Económico

Palabras clave: Economía de Tijuana, industria, comercio, empleo, construcción, empleo, frontera, bienestar

Fecha de edición: diciembre 2025, Número 13

Diseño y redacción: Brenda Jordán Ortega

La Unidad de Análisis Económico de la Secretaría de Desarrollo Económico de Tijuana, aprovecha los medios informáticos para divulgar información sobre el entorno económico de la ciudad. El material proporcionado de buena fe que aparece en este documento, es únicamente de carácter informativo. La SEDETI-UAE no se hace responsable del uso que se haga de la información brindada, ni los comentarios u opiniones vertidos en este informe, reflejan la opinión institucional del H. XXV Ayuntamiento de Tijuana.

WWW.SEDETI.TIJUANA.GOB.MX

CONTENIDO

Sociodemografía de Tijuana	2
La región de Tijuana-San Diego	6
Estructura empresarial	7
Industria IMMEX	8
Inversión Extranjera Directa	10
Producción y crecimiento	11
Empleo y distribución del ingreso	12
Inflación	18
Remesas	19
Anexos	23
Glosario	25



SOCIODEMOGRAFÍA



3.7 Millones

de habitantes en

Baja California

1,789.8

HAB/KM²

de densidad poblacional

1,074.1

KM²

de extensión territorial

Población por municipio

Municipio	Hab.	%
Tijuana	1,922,523	51.0
Mexicali	1,049,792	27.85
Ensenada	443,807	11.77
Rosarito	126,890	3.36
San Quintín	117,568	3.11
Tecate	108,440	2.87

Fuente: Elaboración propia con información del Censo Poblacional y Vivienda 2020 - INEGI



51%

de la población de Baja California vive en Tijuana

1,922,523

HABITANTES EN TIJUANA

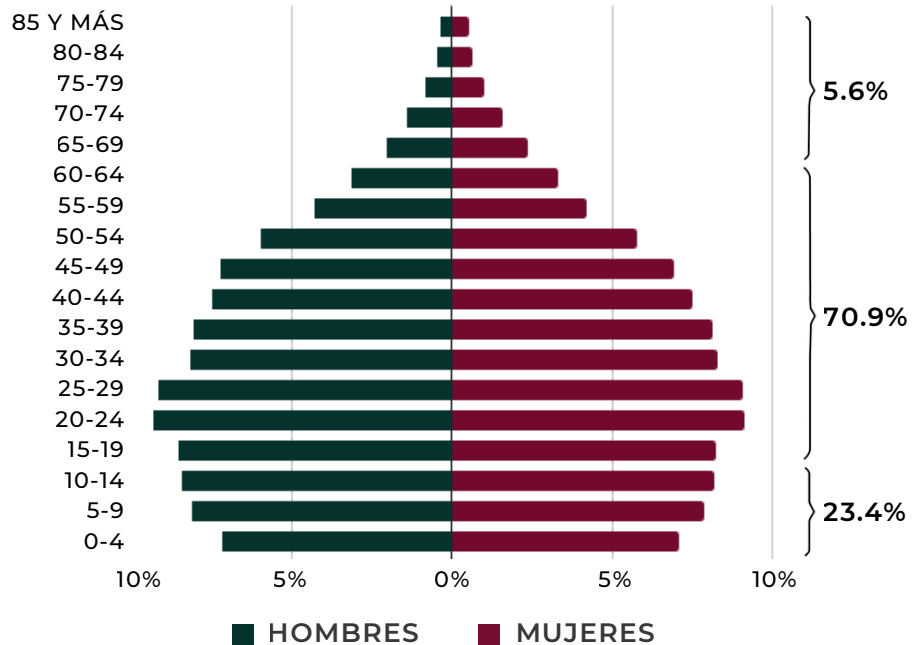


50.4%



49.6%

Pirámide poblacional del municipio de Tijuana, 2020



Relación Hombres - Mujeres

Hay aproximadamente **98 mujeres** por cada **100 hombres**

Edad mediana

La mitad de la población tiene **29 años** o menos.

Tasa de crecimiento

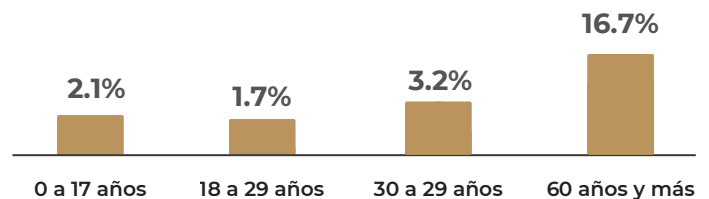
De 2010 a 2020, la población aumentó en promedio **dos** personas por cada cien habitantes anualmente.

Razón de dependencia

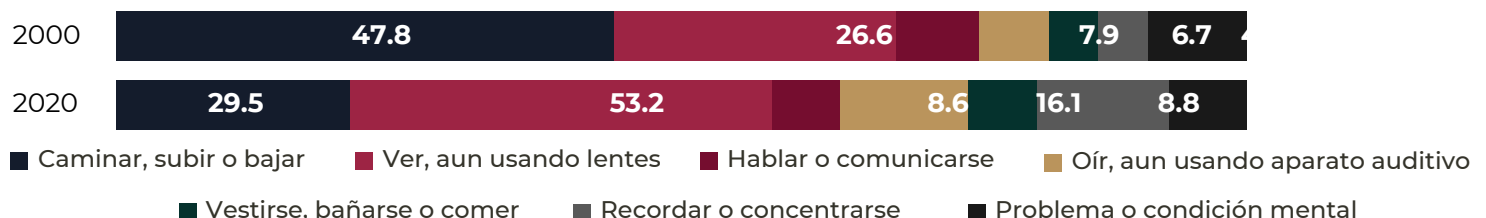
Existen **41** personas en edad de dependencia por cada 100 en edad productiva.

Discapacidad

- 3.7%** Población con alguna discapacidad
- 9.2%** Población con alguna limitación
- 1.4%** Población con problema o condición mental



Población con discapacidad o limitación en la actividad, y con problema o condición mental



Fuente: Elaboración propia con información del Censo Poblacional y Vivienda 2020 - INEGI

Etnicidad

Población que habla lengua indígena * **0.67 %**

Población que no habla español de los hablantes de lengua indígena * **1.14 %**

Lenguas indígenas más frecuentes

Mixteco **30.9 %**

Náhuatl **13.6 %**

*De 3 años y más

Vivienda

576,708

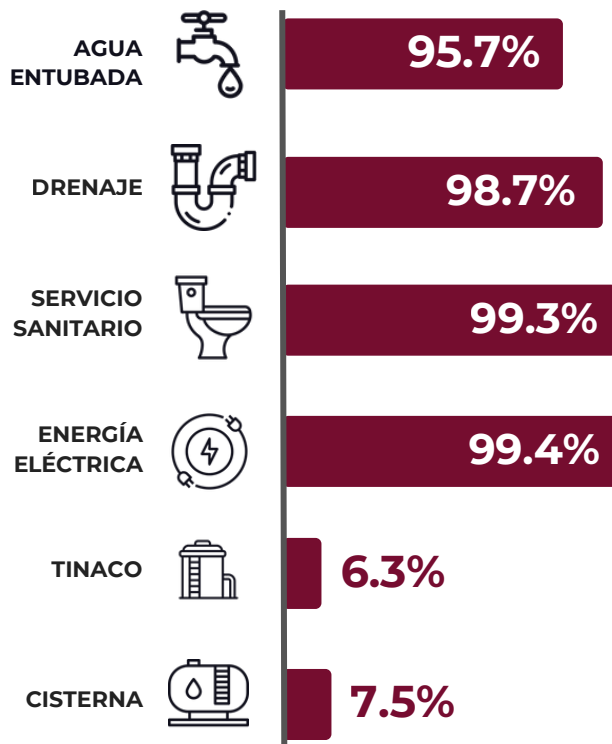
Representan el 50.2% del total estatal

Promedio de ocupantes por vivienda **3.3**

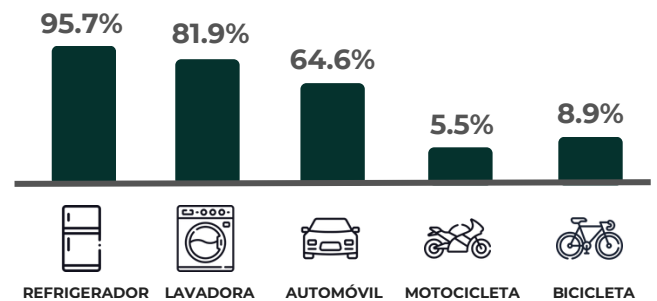
Promedio de ocupantes por cuarto **0.9**

Viviendas con piso de tierra **2.2 %**

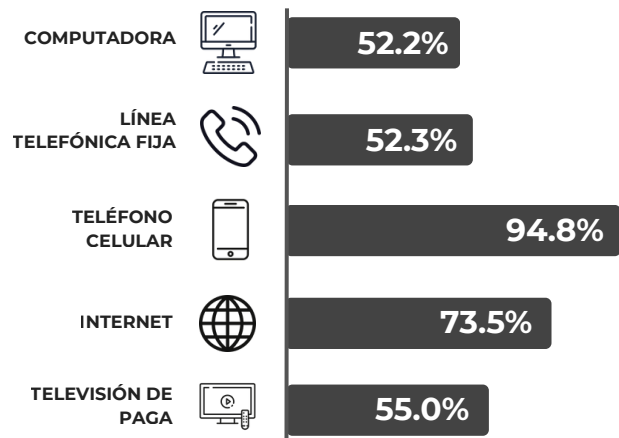
Disponibilidad de servicios y equipamiento



Disponibilidad de bienes



Disponibilidad de TIC



Fuente: Elaboración propia con información del Censo Poblacional y Vivienda 2020 - INEGI

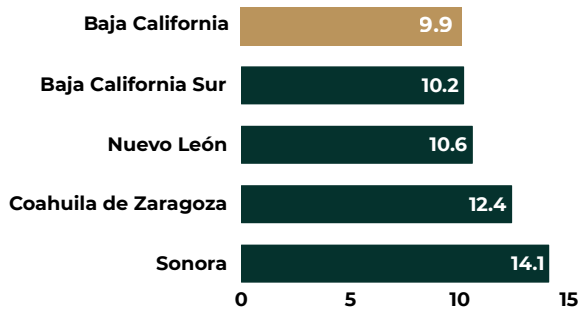
Evolución de la pobreza y el bienestar

La pobreza en Tijuana se redujo en un 5.8% de 2015 a 2020, ocupando el tercer lugar en reducción de pobreza en el estado. De acuerdo al último estudio del Instituto Nacional de Estadística y Geografía (INEGI), en 2024, Baja California se situó como la entidad con menor porcentaje de población con pobreza multidimensional, con 9.9%.



Entidades con menor tasa de pobreza

Valores porcentuales

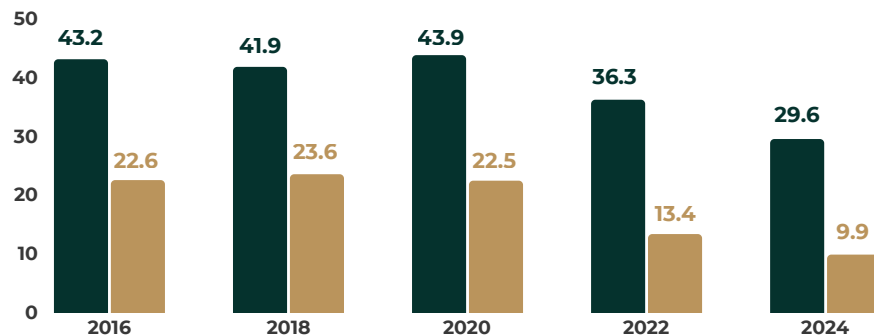


Fuente: Elaboración propia con información de INEGI, 2024.

El nivel de pobreza de Baja California se encuentra por debajo de la media nacional

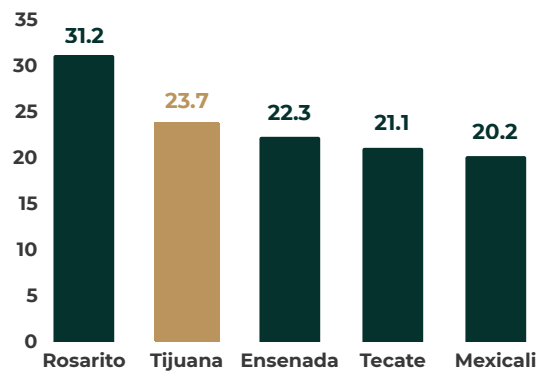
Valores porcentuales

■ Nacional ■ Baja California



Niveles de pobreza por municipio

Valores porcentuales



Fuente: Elaboración propia con información del CONEVAL 2020.

Línea de pobreza

\$2,462.71

Valor mensual de la canasta básica por persona a pesos corrientes

Noviembre 2025

Pobreza y desigualdad en Tijuana

Porcentaje de la población

	2010	2015	2020
Población no pobre y no vulnerable	23.1	29.0	31.4
Pobreza	31.1	29.5	23.7
Pobreza Moderada	27.6	27.6	21.8
Pobreza Extrema	3.5	1.8	1.9
Vulnerables por carencia social	39.5	33.1	38.1
Vulnerables por ingreso	6.3	8.4	6.8

Cobertura de derechos sociales en Tijuana

86.2%



Avance educativo

72.5%



Acceso a servicios de salud

54.4%



Acceso a seguridad social

93.5%



Calidad y espacios de la vivienda

96.7%



Acceso a los servicios básicos en la vivienda

86.4%



Acceso a la alimentación nutritiva y de calidad

Fuente: Elaboración propia con información del CONEVAL 2020.

Tijuana se ha caracterizado por ser una ciudad de oportunidades para quien las busca, con los avances en política económica bajo un enfoque de bienestar se ha visto reflejada una disminución en los niveles de pobreza, sin embargo, aún hay áreas de oportunidad en las que hay que trabajar como gobierno para mejorar la calidad de vida de los tijuanaenses, puesto que, en 2020, sólo el 72.5% tenía acceso a servicios de salud, mientras que 54.4% tenía seguridad social.

LA REGIÓN DE TIJUANA-SAN DIEGO ES LA ZONA ECONÓMICA Y ÁREA METROPOLITANA BINACIONAL MÁS GRANDE DEL MUNDO

Principal beneficiario de la red de Tratados de Libre Comercio (TLCs) y Acuerdos de Promoción y Protección Recíproca de Inversión (APPRIs) con **más de 50 países**.



AEROPUERTO BINACIONAL

Puente CBX
1.5 millones de cruces
a mayo de 2025



2 PUERTOS FRONTERIZOS

Un tercero en proceso
42.6 millones de cruces a
noviembre de 2025



2 PUERTOS MARÍTIMOS CERCANOS

Long Beach y Ensenada



EL AEROPUERTO INTERNACIONAL DE TIJUANA CUENTA CON 2 TERMINALES

Terminal civil/comercial
Terminal EAG
Nuevo edificio procesador

Principales actividades Económicas

INDUSTRIA

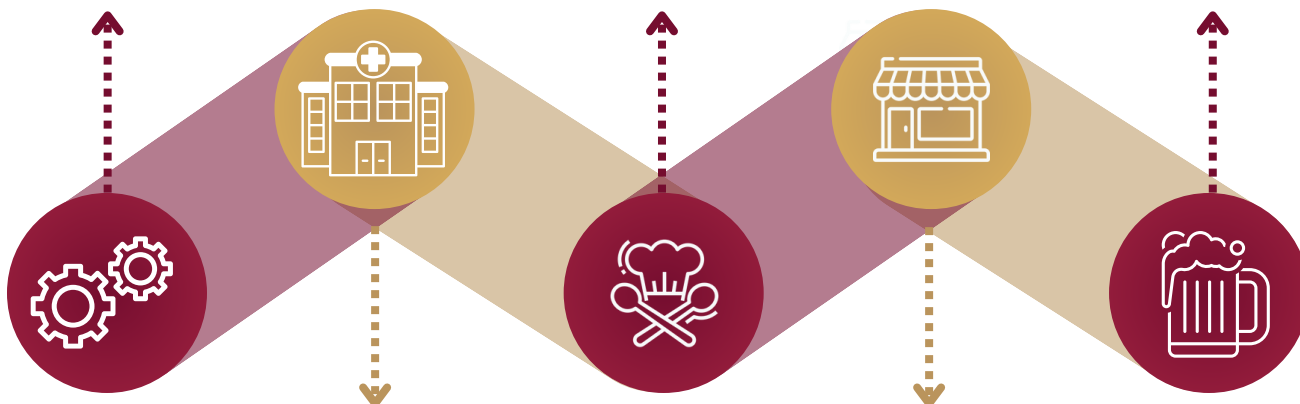
Principal socio comercial de Estados Unidos
1er Manufactura de dispositivos médicos en Norteamérica.
1er Exportador de pantallas planas de televisión.
#1 en manufactura aeroespacial.

GASTRONOMÍA

Ciudad donde se originó la cocina **Baja Med**, reconocida internacionalmente.

CERVEZA ARTESANAL

Capital de la Cerveza Artesanal en México, **30%** de los productores de baja california están en Tijuana.
Más de 40 cerveceras y más de **400** diferentes etiquetas.



TURISMO MÉDICO

155 Hospitales y clínicas.
2.7 millones de pacientes y familiares en promedio al año.

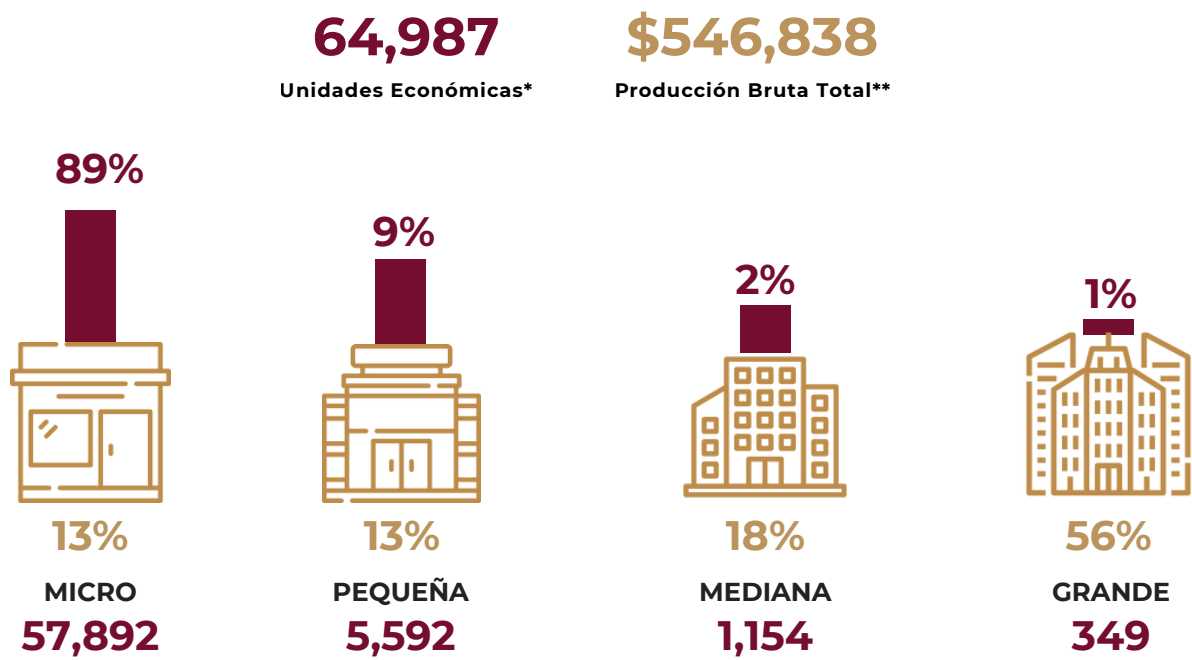
COMERCIO

Cerca del **40% de los establecimientos** en Tijuana, son comercios.



ESTRUCTURA EMPRESARIAL

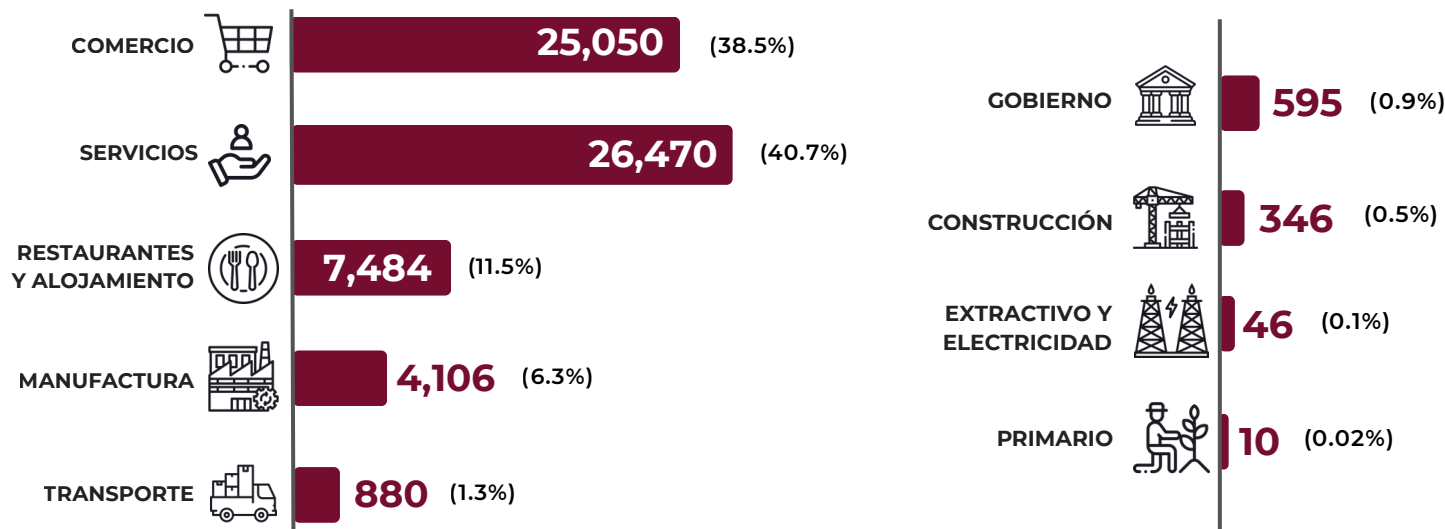
De acuerdo con INEGI, Tijuana cuenta con **64,987 establecimientos**, de los cuales el **98% son micros y pequeñas empresas que generan 26% de la producción total**, mientras que el **1% de las empresas grandes genera el 56% de la producción total**.



*Directorio Estadístico Nacional de Unidades Económicas y Censo Económico. INEGI
**El valor de la producción fue tomado del Censo Económico 2024 en millones de pesos

Unidades económicas por sector de actividad

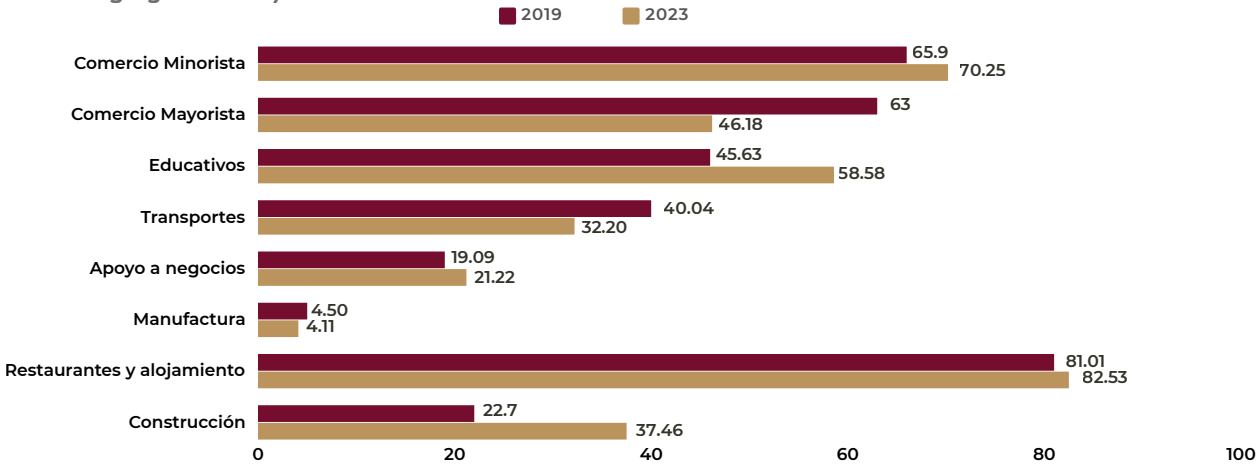
Dentro de la economía tijuanense, cerca del **90% de las empresas establecidas se dedican al comercio, restaurantes o a brindar servicios**. El **90% de éstas son micronegocios** (con hasta 10 empleados).



Fuente: Unidades económicas por sector. Elaboración propia con información del Directorio Estadístico Nacional de Unidades Económicas. INEGI. Consultado en noviembre 2025.

El censo económico más reciente (2019) reportó un **Valor Agregado Bruto de \$300,854 millones de pesos**, donde **las MyPes participaron con el 30%**. Las características económicas que tienen este tipo de empresas son de gran importancia para el **sector comercio y restaurantero, representando el 70.25% del valor agregado del comercio minorista, 46.18% del comercio minorista y 82.53% de Restaurantes y alojamiento.**

Participación de Micro y pequeñas empresas en sectores (% en el Valor Agregado Bruto)

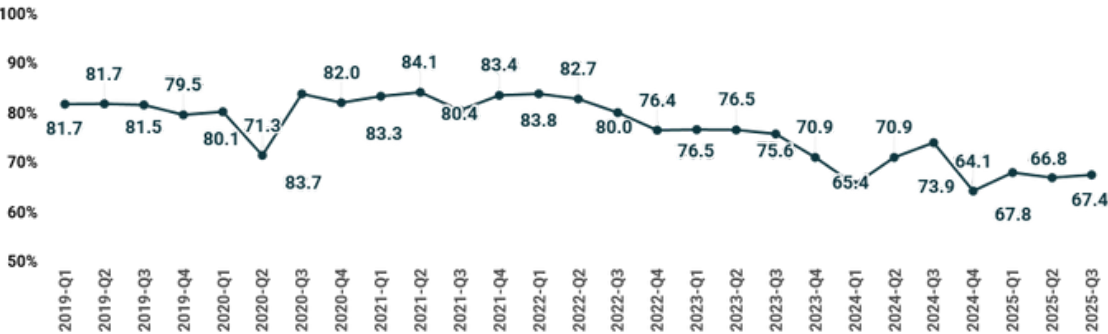


Fuente: Estimaciones propias con datos de los Censos Económicos 2019 y 2023. INEGI
Nota: Se omitieron los datos absolutos de las variables económicas, con el fin de garantizar el principio de confidencialidad y reserva.

INDUSTRIA IMMEX

Tijuana, 3er trimestre 2025

Evolución del margen de utilidad de la industria IMMEX



Fuente: Elaboración propia con información del Programa de la industria manufacturera, maquiladora y de servicios de exportación (IMMEX) - INEGI

La industria IMMEX tuvo una rápida recuperación tras la pandemia generada por el COVID-19, sin embargo, su crecimiento se ha reducido en los últimos meses, debido a los diversos desafíos que ha venido atravesando la industria y que han generado incertidumbre entre inversionistas. A pesar de esto, Tijuana continúa posicionándose como **líder en la industria** a nivel nacional, ocupando el primer lugar en establecimientos IMMEX y segundo lugar en generación de empleos.

EMPRESAS IMMEX BC

921
empresas

1ER LUGAR

595

Establecimientos
manufactureros, **65%**
del total estatal

2DO LUGAR NACIONAL

231 mil
Empleados

OBREROS Y TÉCNICOS



Empleos

204,863

Sueldo mensual promedio

\$20,230

Hrs trabajadas a la semana

44 hrs

ADMINISTRATIVOS



Empleos

26,503

Sueldo mensual promedio

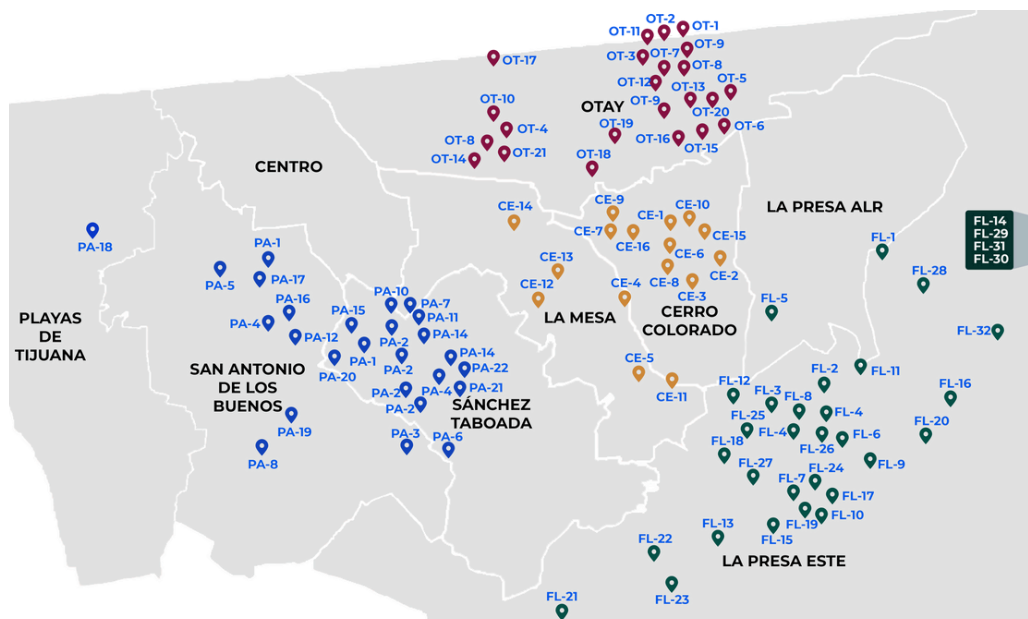
\$52,477

Hrs trabajadas a la semana

44 hrs

Fuente: Estimaciones con información del Programa de la industria manufacturera, maquiladora y de servicios de exportación (IMMEX), empresas manufactureras - INEGI

Parques industriales



Fuente: Elaboración propia con información de Tijuana EDC, a 2024

SAN ANTONIO DE LOS BUENOS

PA-3 Nordika Building
PA-5 CPA-Misiones
PA-6 Vestapark Megaregion
PA-8 Vesta Park El Rubi
PA-12 Valle Sur Building
PA-16 Valle Sur Ind. Park Buildings
PA-17 El Rubi Buildings
PA-18 La Joya Ind. Park Building
PA-19 Costa Dorada Ind. Park
PA-20 Msa Tecolote Industrial

LA PRESA ESTE

FL-1 CPA Business Center
FL-2 Vestapark Tijuana II
FL-3 Comex Platech I
FL-4 El Florido Industrial Park
FL-6 La Encantada Ind. Park
FL-7 Valle Bonito Ind. Park
FL-8 Comex Platech III
FL-9 Cadena Industrial Park
FL-10 Poza del Encino
FL-11 Los Olivos Parque Logístico
FL-12 RMSG Building El Florido I, II, III
FL-13 Thomas A. Edison Ind. Park
FL-14 El Bajío
FL-15 Vie Verte Business Center

FL-16 Parque Norte
FL-17 Parque Sur
FL-18 Vestapark Lago Este
FL-19 Inobate Business Center
FL-20 Prologis Park El Centro
FL-21 Natura Industrial Park
FL-22 Hubspark Northwestern
FL-23 Samwoo Industrial Park
FL-24 Upsite Tijuana Park
FL-25 Prologis Park La Encantada
FL-26 El Realito Industrial Park
FL-27 Lagoeste Industrial Park
FL-28 Hubspark Tijuana
FL-29 Finsa Northeast Park
FL-30 East Tijuana
FL-31 Multi V Building
FL-32 Florido Este Park

LA PRESA ALR

FL-5 Comex Platech II

LA MESA

CE-4 Fimher Industrial Center
CE-5 La Campiña Industrial Park
CE-11 Bajamaq Insurg. Inds. Park
CE-12 Vestapark La Mesa
CE-13 Ferrocarril Ind. Center
CE-14 Benitez Distribution Center

OTAY

OT-1 Prologis Park Otay I
OT-2 Prologis Park Otay II
OT-3 Bellas Artes (Otay II)
OT-4 Finsa Tijuana Ind. Park
OT-5 Prologis Alamar Ind. Park
OT-6 Vestapark Alamar
OT-7 Chilpancingo Industrial Park
OT-8 CPA Buildings I, II, III
OT-9 Atisa Business Roup Prop.
OT-10 Tijuana Intl. Industrial Park
OT-11 Prologis Building
OT-12 RMSG Building
OT-13 Roca Alamar Industrial Park
OT-14 El Florido Building
OT-15 Finsa Tijuana Alamar Ind. Park
OT-16 Tijuana Campus Alamar
OT-17 Parque Logístico Matrix
OT-18 Musa Alamar Industrial Land
OT-19 Murua Industrial Park
OT-20 Advance Alamar Park
OT-21 Las Misiones Industrial Park

SÁNCHEZ TABOADA

PA-1 Vestapark Morelos
PA-2 Pacifico Industrial Park
PA-4 Pacifico Campus
PA-7 Prologis Park Pacifico
PA-10 Pacifico Ind. Park Buildings
PA-11 Prologis Building
PA-14 Vestapark Pacifico
PA-15 Morelos Ind. Park Buildings

CERRO COLORADO

CE-1 Azteca Industrial Center
CE-2 Girasol Industrial Park
CE-3 Vesta Park El Potrero
CE-6 Águila Coronada Ind. Park
CE-7 El Lago Industrial Park
CE-8 El Águila Industrial Park
CE-9 El Lago Ind. Park Building
CE-10 El Águila Building
CE-15 Girasol II Industrial Park
CE-16 Musa El Lago Industrial

PLAYAS DE TIJUANA

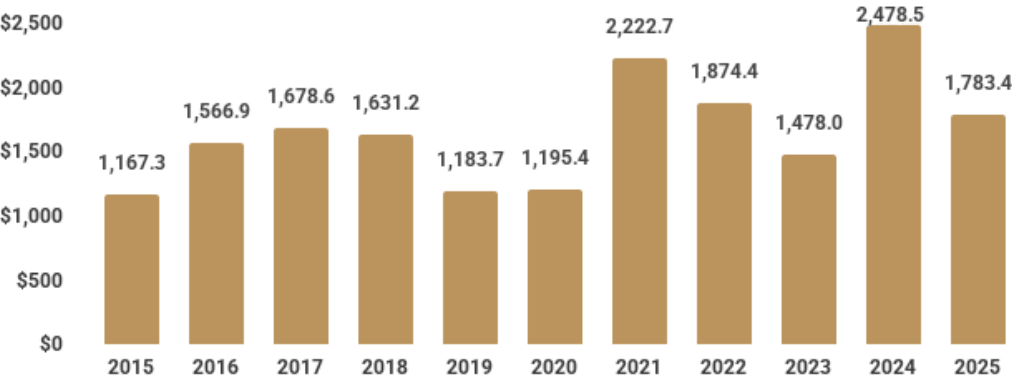
PA-18 La Joya Ind. Park Building

INVERSIÓN EXTRANJERA DIRECTA

Baja California, 2025

La Inversión Extranjera se ha consolidado como una fuente de recursos para financiar el crecimiento económico de nuestro país, además de generar empleo y transferencia de tecnología. Al tercer trimestre de 2025, **Baja California ha recibido \$1,783.4 MDD de inversión extranjera directa, representando el 2.8% de la total nacional**, esto posiciona al estado en **4to. lugar** dentro de las entidades que más inversión extranjera captaron en el año.

Inversión extranjera directa de Baja California
Promedio móvil de 4 trimestres, valores en millones de dólares



Fuente: Elaboración propia con información de la Secretaría de Economía, 2025

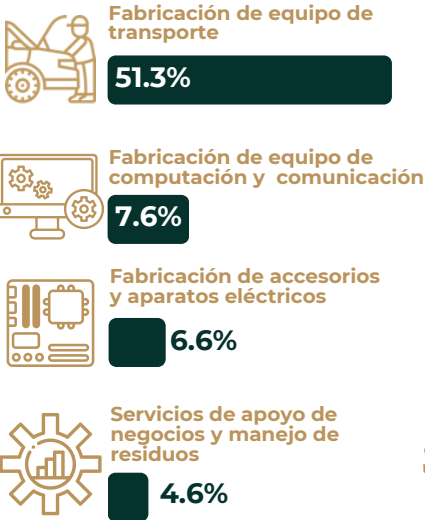
**Principales estados
captadores de IED**

ESTADO	MDD
CDMX	22,812.6
Nuevo León	4,150.7
Estado de México	3,164.7
Baja California	1,783.4
Querétaro	1,176.9

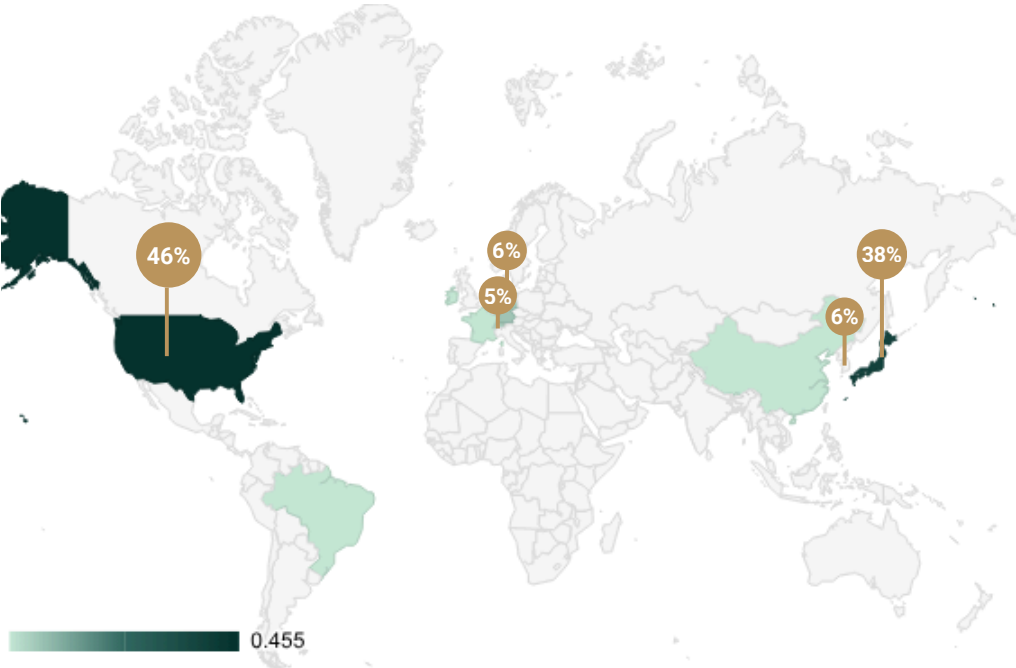
Origen de la inversión

PAÍS	MDD
Estados Unidos	811.8
Japón	601.7
Alemania	100.0
Corea del Sur	87.1
Suiza	74.2

Sectores con mayor IED



Inversión extranjera directa por país origen



Fuente: Elaboración propia con información de la Secretaría de Economía, 2025

Estados Unidos, Japón y Alemania continúan como los principales socios inversionistas del estado en el tercer trimestre de 2025. Asimismo los sectores que han presentado un mayor flujo han sido los sectores de fabricación de equipo de transporte y fabricación de equipo de computación y comunicación, de acuerdo con las características de la entidad.

PRODUCCIÓN Y CRECIMIENTO

Baja California, 2do trimestre 2025

El ITAEE permite tener un panorama de cómo evoluciona la economía de las 32 entidades federativas. Para el segundo trimestre de 2025, la actividad económica de Baja California decreció 1% en comparación con el mismo periodo del año anterior.

Indicador Trimestral de la Actividad Económica Estatal (ITAEE)



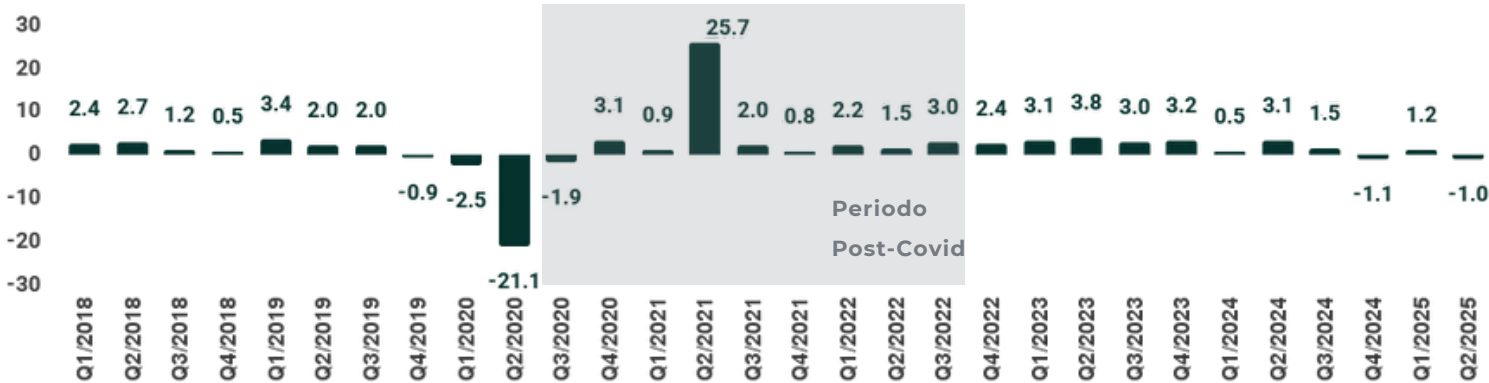
Resto del país

ESTADO	%
Colima	0.4
Puebla	0.4
Zacatecas	0.0
Sonora	-0.4
Morelos	-0.9
Nayarit	-0.9
Coahuila	-1.2
Tlaxcala	-1.4
Chihuahua	-1.5
Veracruz	-2.4
Oaxaca	-2.7
Durango	-6.3
Tabasco	-6.8
Quintana Roo	-9.6
Campeche	-13.4

Tasa anual % - Serie desestacionalizada - Segundo trimestre de 2025.
Fuente: Elaboración propia con información del Instituto Nacional de Estadística y Geografía
Debido al método de estimación las series pueden ser modificadas al incorporarse nueva información.

La actividad económica mostró una fuerte contracción en el segundo trimestre de 2020 (-21.1%) derivada de la pandemia; sin embargo, a partir de 2021 se registró un repunte significativo. Posteriormente, entre 2022 y 2023 se mantuvieron niveles moderados, y más recientemente ha mostrado ligeras variaciones negativas hacia finales de 2024 e inicios de 2025.

Variación % respecto al mismo trimestre del año anterior



Tasa anual % - Serie desestacionalizada - Segundo trimestre de 2025
Fuente: Elaboración propia con información del Instituto Nacional de Estadística y Geografía
Debido al método de estimación las series pueden ser modificadas al incorporarse nueva información.

EMPLEO Y DISTRIBUCIÓN DEL INGRESO

Tijuana, 3er trimestre 2025

61.2%

Tasa de participación (PEA)

2.5%

Tasa de desocupación

37.9%

Tasa de informalidad laboral

POBLACIÓN ECONÓMICAMENTE ACTIVA

899,053

PEA



539,508

HOMBRES



359,545

MUJERES

97.4%

Ocupada

60%

40%

2.5%

Desocupada

69%

31%

0% 20% 40% 60% 80% 100%

POBLACIÓN NO ECONÓMICAMENTE ACTIVA

569,390

PNEA



174,515

HOMBRES



394,875

MUJERES

12.79%

Disponible

39%

61%

87.2%

No Disponible

29%

71%

0% 20% 40% 60% 80% 100%

PNEA	TOTAL	HOMBRES	MUJERES
Disponible para trabajar que ha desistido de buscar empleo	0.0%	0.0%	0.0%
Disponible para trabajar que no busca empleo por considerar que no tiene posibilidades	12.8%	38.6%	61.3%
Con interés para trabajar, pero bajo un contexto que le impide hacerlo*	3.9%	32.7%	67.1%
Sin interés para trabajar por atender otras obligaciones	77.5%	26.8%	73.1%
Con impedimentos físicos para trabajar	1.4%	60.4%	39.5%
Otros	4.2%	63.0%	36.9%

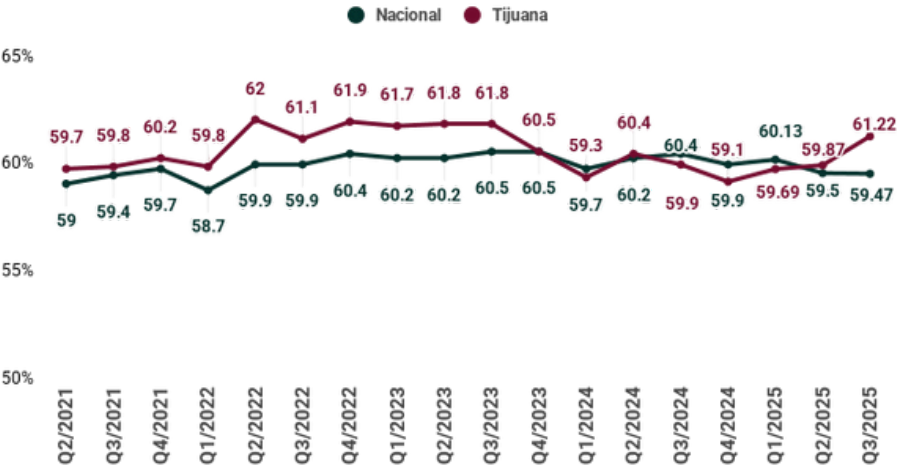
Fuente: Elaboración propia con información de la Encuesta Nacional de Ocupación y Empleo. INEGI

*Se consideran aquellas personas que son explícitas en cuanto a que nadie más en el hogar se hace cargo de los niños pequeños, enfermos o ancianos, o porque algún familiar les prohíbe trabajar o también por algún impedimento físico de carácter temporal (embarazo difícil o avanzado, convalecencia de una enfermedad o accidente).



Tasa de participación económica (PEA)

Valores porcentuales



Evolución del salario mínimo

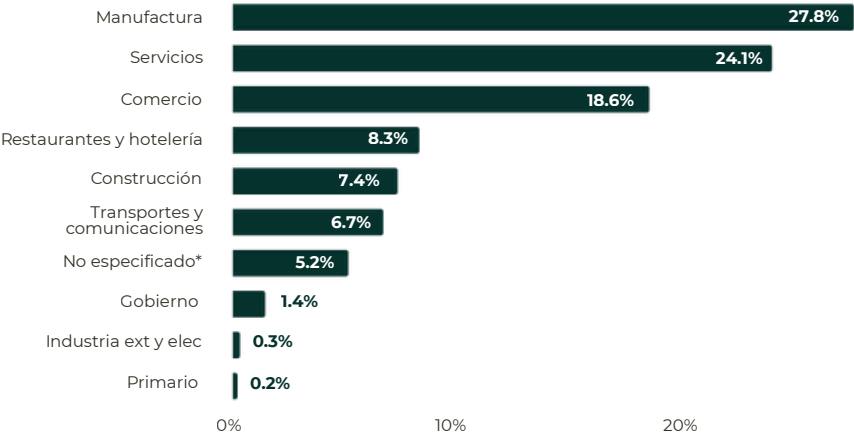
	ZLFN	%	Resto del país	%
2019	\$176.72		\$102.68	
2020	\$185.56	5.0	\$123.22	20.0
2021	\$213.39	14.9	\$141.70	14.9
2022	\$260.34	22.0	\$172.82	26.2
2023	\$312.41	20.0	\$207.44	20.0
2024	\$374.89	20.0	\$248.93	20.0
2025	\$419.88	12.0	\$278.80	12.0
2026	\$440.87	5.0	\$315.04	13.0

Fuente: Elaboración propia con datos la Comisión Nacional de los Salarios Mínimos.

Empleo por unidades económicas

Tamaño de la unidad	Empleos	%
Micro y pequeñas	432,614	49%
Medianas	101,941	12%
Grandes	191,181	22%
Gobierno	12,491	1%
Otros	62,236	7%
No especifica	75,275	9%
Total	875,738	100%

Población ocupada por sector económico



Fuente: Elaboración propia con información de la Encuesta Nacional de Ocupación y Empleo. INEGI
*Nota: El rubro no especificado, comprende a los ocupados en unidades económicas cuya territorialidad no forma parte del país en un sentido jurídico; tal es el caso de los trabajadores fronterizos residentes en México, así como del personal que labora en embajadas y consulados.

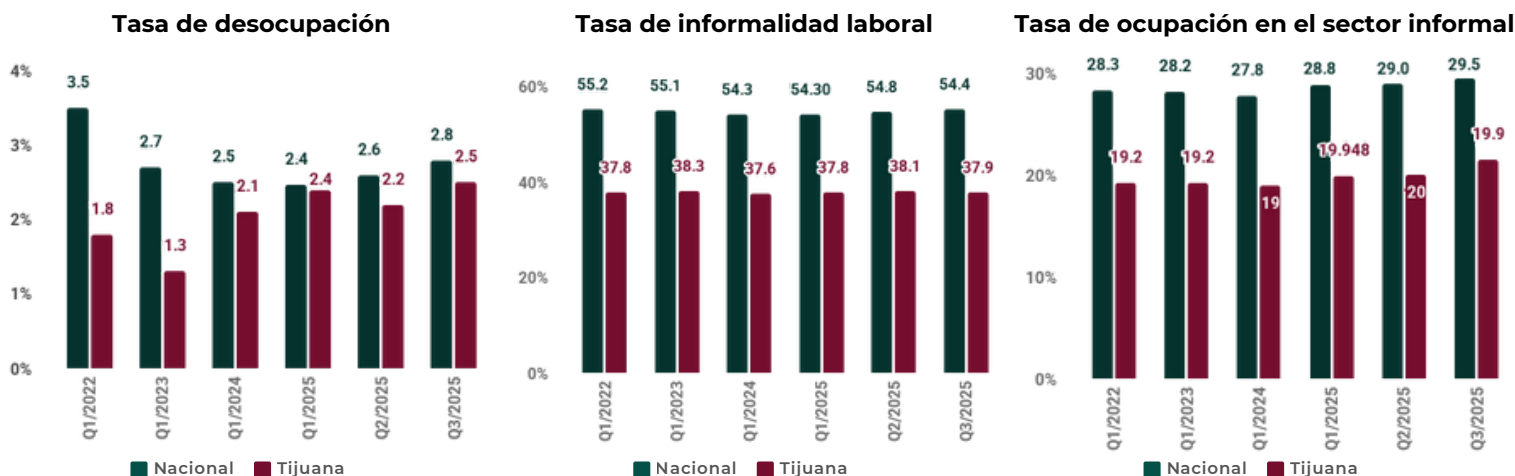
El empleo de Tijuana representa cerca de la mitad del creado en Baja California, con una tasa de desocupación del 2.5% al tercer trimestre de 2025. La dinámica laboral refleja la diversidad económica que la fortalecen, donde los sectores que mayor empleo concentran son los servicios, comercios, restaurantes y hotelería con 51%, y la manufactura con 27.8%.

Para el tercer trimestre de 2025, el 61% de los tijuanenses contaba con un trabajo o lo buscaba.

Dentro de las reformas laborales, a partir del 1 de enero de 2024 se estableció un aumento al salario mínimo en México de 20%. En la Zona Libre de la Frontera Norte (ZLFN), una franja con incentivos fiscales compuesta por 43 municipios fronterizos de Baja California, Sonora, Coahuila, Nuevo León y Tamaulipas, el salario mínimo pasó de 312.41 pesos a 375 pesos diarios, unos \$11,300 pesos al mes.

A partir del 1 de enero de 2026 el salario mínimo en la ZLFN de México pasa de \$419.88 pesos diarios a \$440.87 pesos diarios, unos \$13,402.44 pesos al mes.





Porcentaje de la PEA que se encuentra sin trabajar, pero que está buscando un empleo.

Porcentaje de la población ocupada vulnerable por la naturaleza de la unidad económica para la que trabaja, más aquellos cuya relación laboral no es reconocida por su fuente de trabajo.

Porcentaje de la población ocupada que trabaja para una unidad económica que opera a partir de los recursos del hogar, pero sin constituirse como empresa.

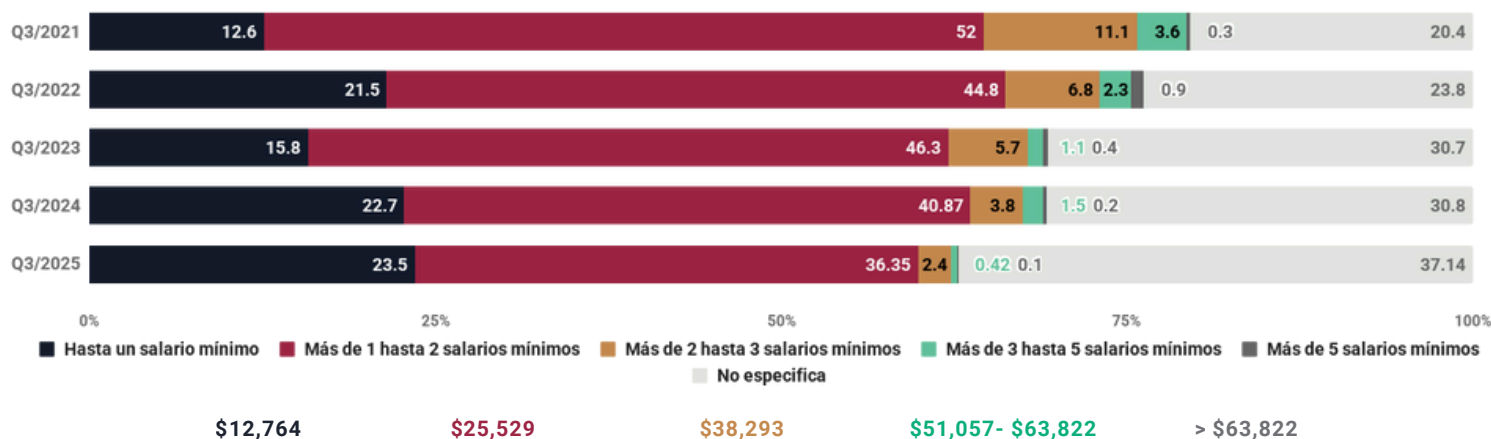
Tijuana mantiene **una tasa de desempleo por debajo de la media nacional**, gracias a la dinámica que tiene la ciudad para generar amplias oportunidades asalariadas y emprendedoras. Actualmente, su **población ocupada es de 875,738 personas**, donde cerca del **38% trabaja en la informalidad**, reflejando las condiciones laborales en que se encuentra parte de la población en edad de trabajar y generar una fuente de ingresos.

Remuneraciones en Tijuana

En 2021 12.6% de la población ganaba hasta un salario mínimo, al tercer trimestre de 2025, la ENOE reporta para Tijuana, **un aumento estructural de 10.9% de personas que ganan hasta un salario mínimo en comparación con 2021**. Aunque el porcentaje de la población ocupada que tiene este nivel de ingreso en Tijuana aún está por debajo del promedio nacional (39%), esta diferencia se ha acortado en los últimos años. Lo que es notorio, es que para Tijuana se observa que el 60% de la fuerza laboral se ubica **entre 1 y 2 salarios mínimos**.

Evolución del nivel salarial de trabajadores remunerados**

Valores porcentuales



Fuente: Trabajadores subordinados y remunerados. Encuesta Nacional de Ocupación y Empleo. Tercer Trimestre de 2025. INEGI

**El rubro no especifica comprende a los ocupados en unidades económicas cuya territorialidad no forma parte del país en un sentido jurídico; tal es el caso de los trabajadores fronterizos residentes en México, así como del personal que labora en embajadas y consulados.



Trabajadores asegurados

Trabajadores asegurados por municipio de Baja California
Noviembre 2025

Ensenada	Mexicali	Rosarito	Tecate	Tijuana
123,733	276,267	19,679	29,213	567,315

Variación mensual y anual

Mensual

-0.3

Oct-Nov 2025

Anual

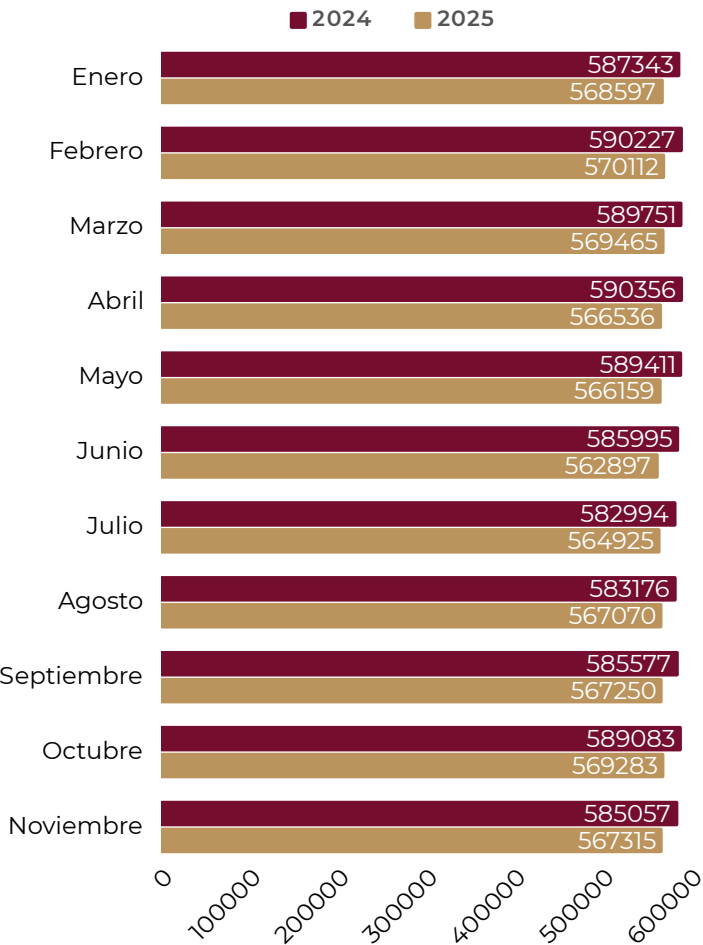
-3.0

Nov 2024 - Nov 2025

Empleo mensual registrado en el IMSS en el municipio de Tijuana por actividad económica Noviembre 2025

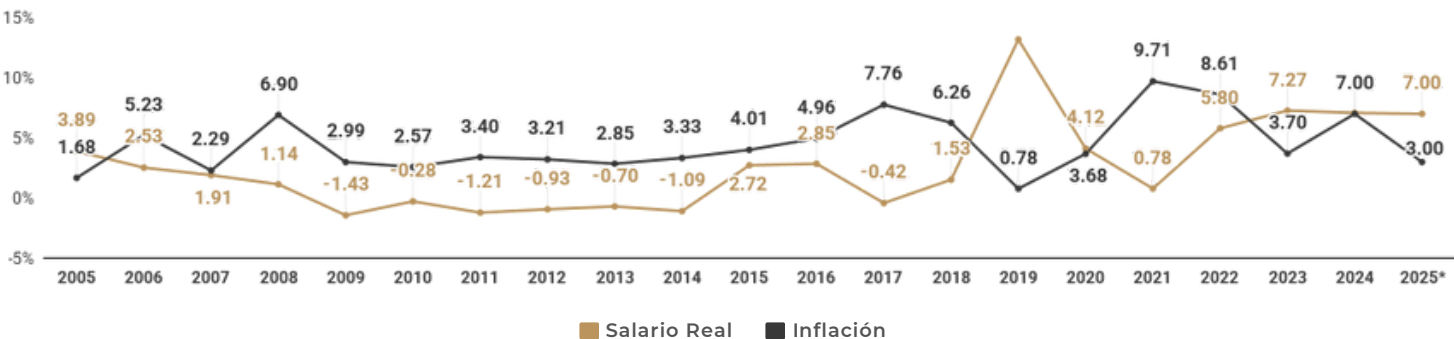
Actividad económica	Trabajadores
Agricultura, ganadería, silvicultura, pesca y caza	957
Comercio	97,855
Industria eléctrica y captación y suministro de agua potable	875
Industria de la construcción	26,734
Industria de la transformación	274,722
Industrias extractivas	166
Servicios para empresas, personas y el hogar	97,266
Servicios sociales y comunales	35,256
Transportes y comunicaciones	33,484
Total	567,315

Empleo mensual registrado en el IMSS en el municipio de Tijuana, 2024-2025



Salario real vs inflación*

(Variación % anual)



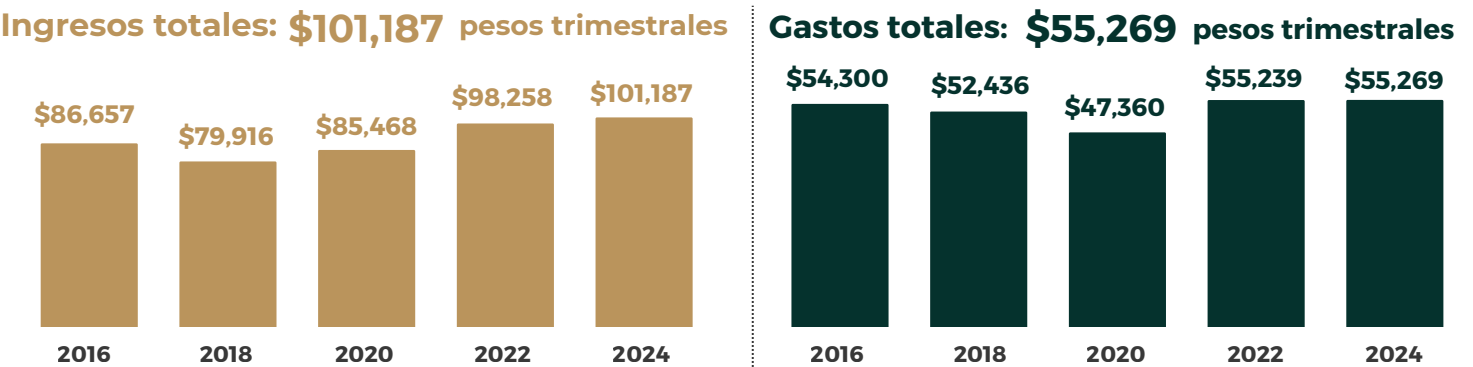
Fuente: Elaboración propia con datos de IMSS e INEGI.

*El salario diario representa el salario base de cotización deflactado a precios de 2021, al igual que en IPC de Tijuana. La inflación de 2025 es a noviembre 2025.

La crisis inmobiliaria de 2008 habían provocado una pérdida del poder adquisitivo en los tijuanenses, que permaneció hasta 2018. Con el primer aumento del salario mínimo en la frontera norte que se dio en 2019 a **\$176.72 (13.18%)**, se logró momentáneamente estar por arriba de la inflación. El segundo aumento salarial en 2020 a **\$185.56 (3.7%)**, generó un efecto compensatorio debido a que se acercó al nivel de inflación. El tercer aumento de 2021, a **\$213.39 (0.78%)**, fue superado por un nivel de **inflación del 9.71%**. En 2024 se observa un repunte en la inflación (**7%**), lo que contrarrestó el incremento al salario mínimo, manteniendo ambos niveles a la par. En 2025, se observa que el aumento salarial ha sido mayor al nivel de la inflación.

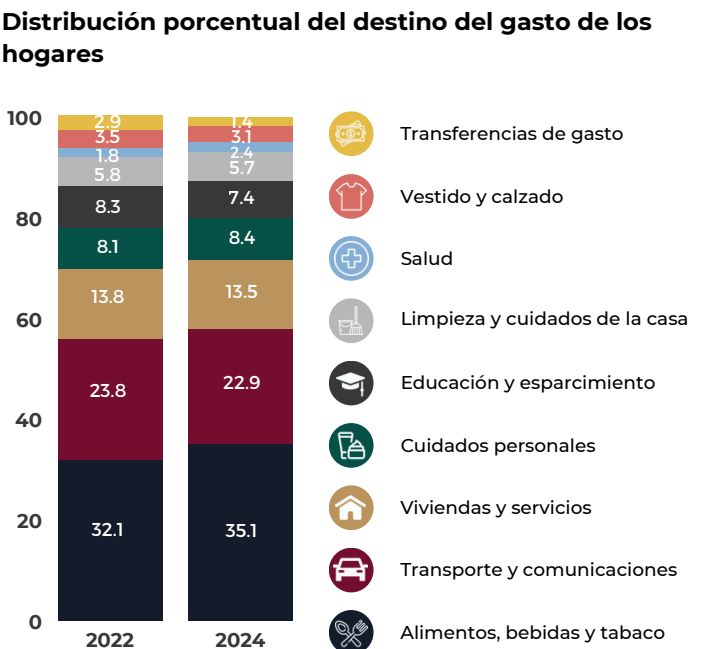
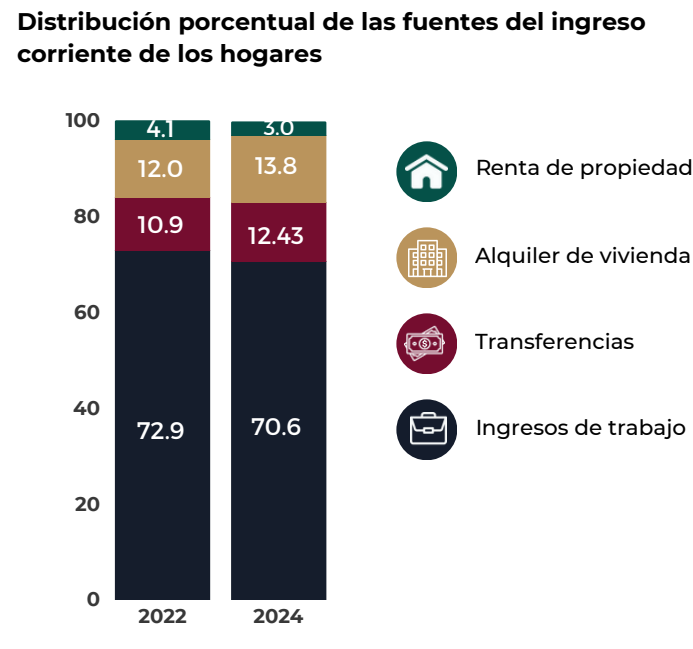
Si bien la inflación de 2021 ha sido la más alta desde 2017, se ha debido a los choques de oferta en la relación binacional fronteriza y a los cuellos de botella en las cadenas de suministro a causa de una descoordinada reapertura del comercio internacional, que en Estados Unidos ha amenazando con un ambiente recesivo, debido al alza de las tasas de interés para contrarrestar el incremento de los precios. Aunado a esto, en el último año se han presentado riesgos globales que han contribuido a la volatilidad de los mercados financieros internacionales, con las tensiones geopolíticas tomando un papel importante.

Distribución del ingreso y gasto corriente monetario de los hogares en Baja California



Fuente: Elaboración propia con información de la Encuesta Nacional de Ingresos y Gastos de los Hogares 2024 (INEGI). Precios constantes 2024.

En promedio, **durante 2024 los hogares percibieron \$101,187 pesos trimestrales**, monto equivalente a **\$33,729 pesos mensuales**. Por otro lado, **el gasto promedio por hogar fue de \$55,269 pesos trimestrales**, es decir, **\$18,423 pesos al mes**.

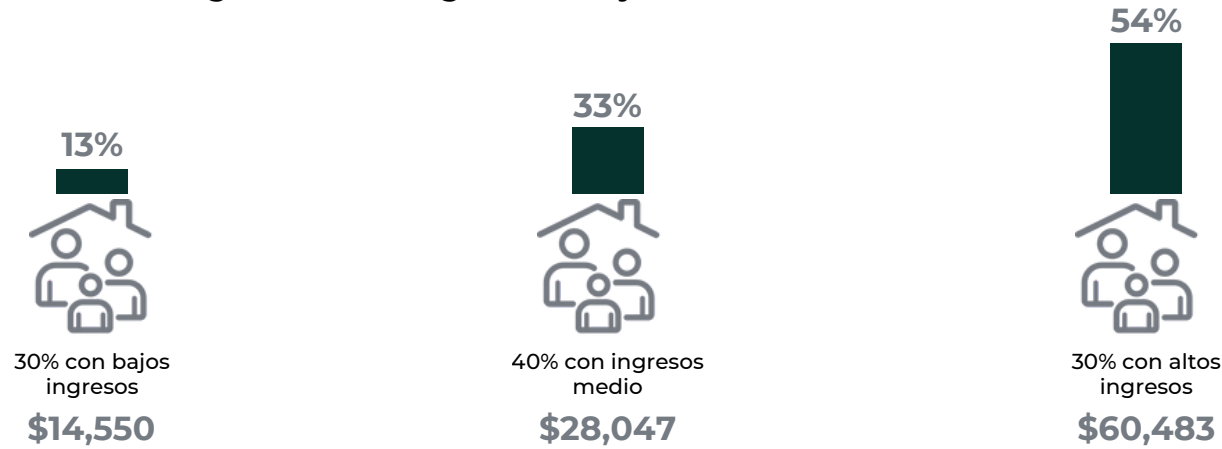


Fuente: Elaborado con información de la Encuesta Nacional de Ingresos y Gastos de los Hogares, 2022 (INEGI).



El **grueso del gasto mensual se dedica a la alimentación, ya que 35% corresponde a ello**: en promedio, un hogar bajacaliforniano dedica **\$6,481 pesos** al mes al rubro de alimentos, bebidas y tabaco. El **transporte es el segundo rubro con mayor concentración del gasto**. En 2022, los hogares destinaron, en promedio, **\$4,225 pesos mensuales a este apartado (equivalente cerca del 23% del gasto)**, siendo estos rubros donde se concentra el 58% del gasto de los hogares bajacalifornianos.

Distribución del ingreso en los hogares de Baja California

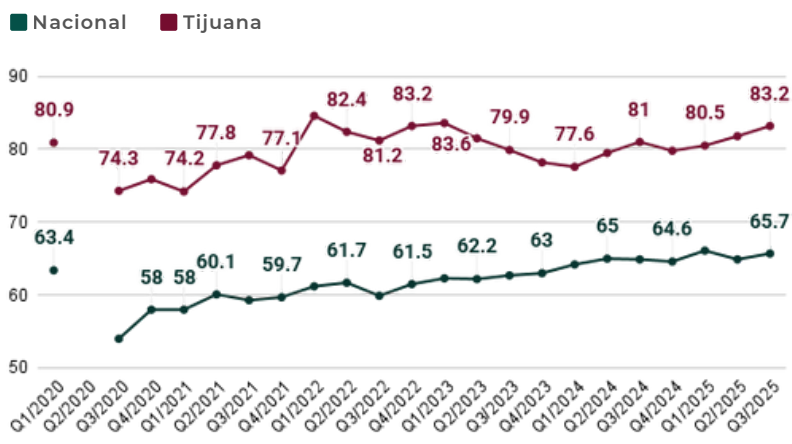


El 30% de los hogares con mayores ingresos concentran alrededor del 54% de la riqueza producida, el 30% con menores ingresos subsiste con el 13%, esto genera que las clases medias vivan con el 33% de la riqueza total. Los hogares con mayores ingresos pasaron de concentrar el 59% de la riqueza en 2020 a concentrar el 54% en 2024, mientras que los hogares con ingreso medio pasaron del 30% al 33%, y los de ingresos bajos tuvieron un ligero incremento del 2%.

Bienestar Laboral

La calidad de los empleos se mide a través del **porcentaje de personas que pueden adquirir una canasta alimentaria con su ingreso laboral**, tomando como referencia el valor de **\$2,462 mensuales por persona (noviembre 2025)**, propuesto por el INEGI. A inicios de 2020, el 80% de los trabajadores tenía acceso a la canasta alimentaria, mientras que para finales de 2020 se redujo a 75%. Al tercer trimestre de 2025 creció a 83.2%, superando el nivel reportado en 2020.

Porcentaje de personas que pueden comprar la canasta alimentaria con su ingreso laboral



Fuente: Elaboración con datos de la Encuesta Nacional Ocupación y Empleo y Líneas de Pobreza de INEGI.

Línea de Pobreza por Ingresos	4 809.10
Línea de Pobreza Extrema por Ingresos	2 462.71
Canasta no alimentaria	2 346.39
Transporte público	256.6
Limpieza y cuidados de la casa	129.5
Cuidados personales	255.7
Educación, cultura y recreación	314.9
Comunicaciones y servicios para vehículos	439.2
Vivienda y servicios de conservación	436.9
Prendas de vestir, calzado y accesorios	274.2
Cristalería, blancos y utensilios domésticos	22.9
Cuidados de la salud	129.5
Enseres domésticos y mantenimiento de la vivienda	35.9
Artículos de esparcimiento	10.1
Transporte	25.6
Otros gastos	15.4

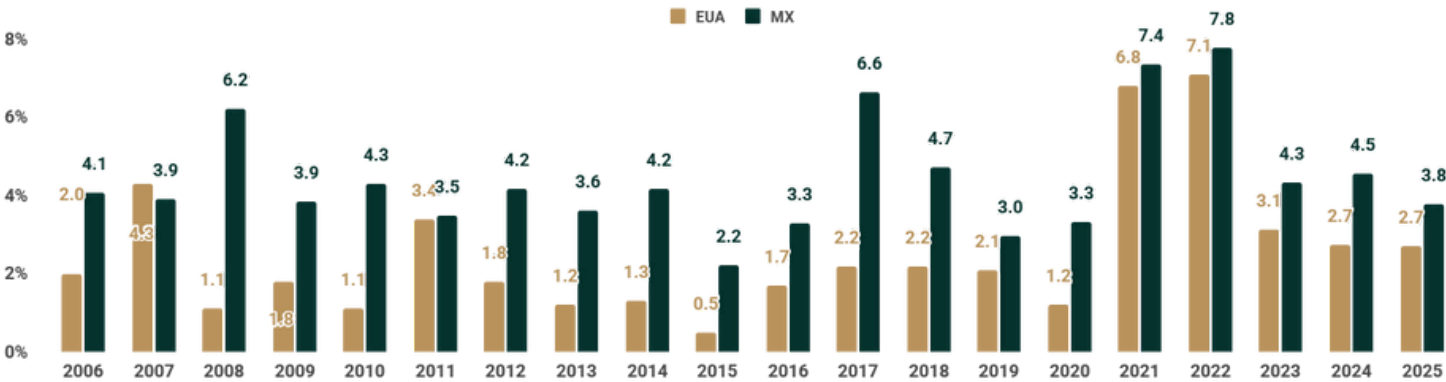
Fuente: INEGI. Líneas de Pobreza (LP), noviembre de 2025.



INFLACIÓN

Inflación interanual México - Estados Unidos

Noviembre 2006 - 2025



Fuente: Elaboración con datos del U.S. Bureau of Labor Statistics e INEGI.

México

3.8%

Tijuana

3.0%

Estados Unidos

2.7%

San Diego

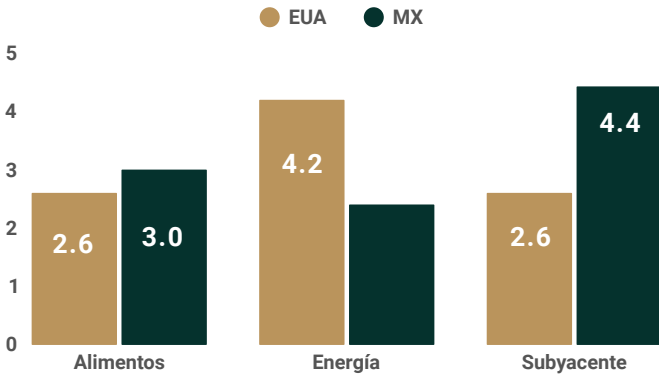
4.03%

En México, la inflación general anual se ubicó en 3.8% en el mes de noviembre. En el mismo mes del año anterior, la inflación anual fue 4.5%.

Mientras tanto, la tasa inflación de Estados Unidos se registró en el mismo nivel (2.7%) a comparación del mismo periodo del año anterior.

Incremento por componentes

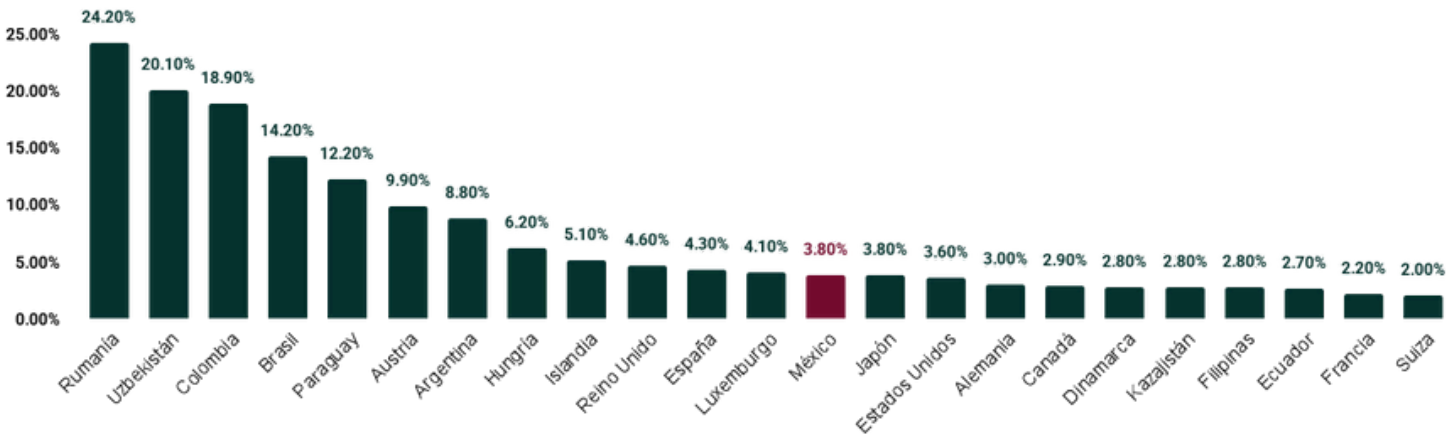
Noviembre 2024-2025



Fuente: Elaboración con datos del U.S. Bureau of Labor Statistics e INEGI.
*Las desagregaciones del INPC solo tiene valor informativo.

Inflación en el mundo

Noviembre 2025



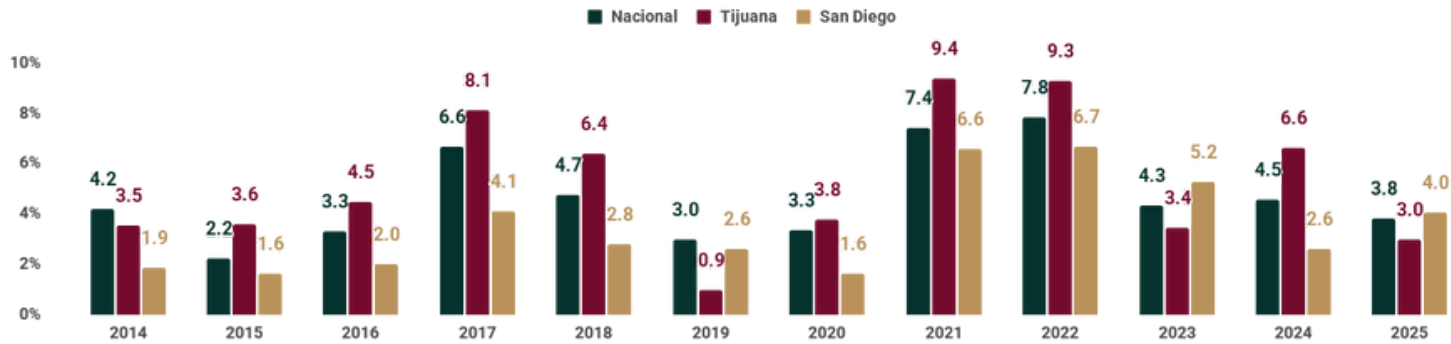
Fuente: Elaboración con datos de Bancos Centrales. INEGI
Nota: Se realiza un resumen de países para realizar la visualización gráfica.



La alta inflación en México y en Tijuana, se debe a la estrecha relación que tenemos con Estados Unidos y el alto grado de integración comercial con el exterior. Ante ello, el gobierno mexicano ha decidido tomar medidas para contrarrestar el alza de precios de los productos de la canasta básica a través de un control de precios en **24 productos de la canasta básica**: Aceite de canola o maíz, arroz en grano, atún en lata, azúcar morena, bistec de res, cebolla, chile jalapeño, chuleta de puerco, frijol en grano, huevo blanco, jabón de tocador, jitomate saladet, leche, limón, manzana, naranja, pan de caja, papa, papel higiénico, pasta para sopa, pollo entero, sardina en lata, tortilla de maíz, zanahoria.

Inflación Nacional, Tijuana y San Diego

Noviembre 2025



Fuente: Elaboración propia con datos de INEGI y el U.S. Bureau of Labor Statistics

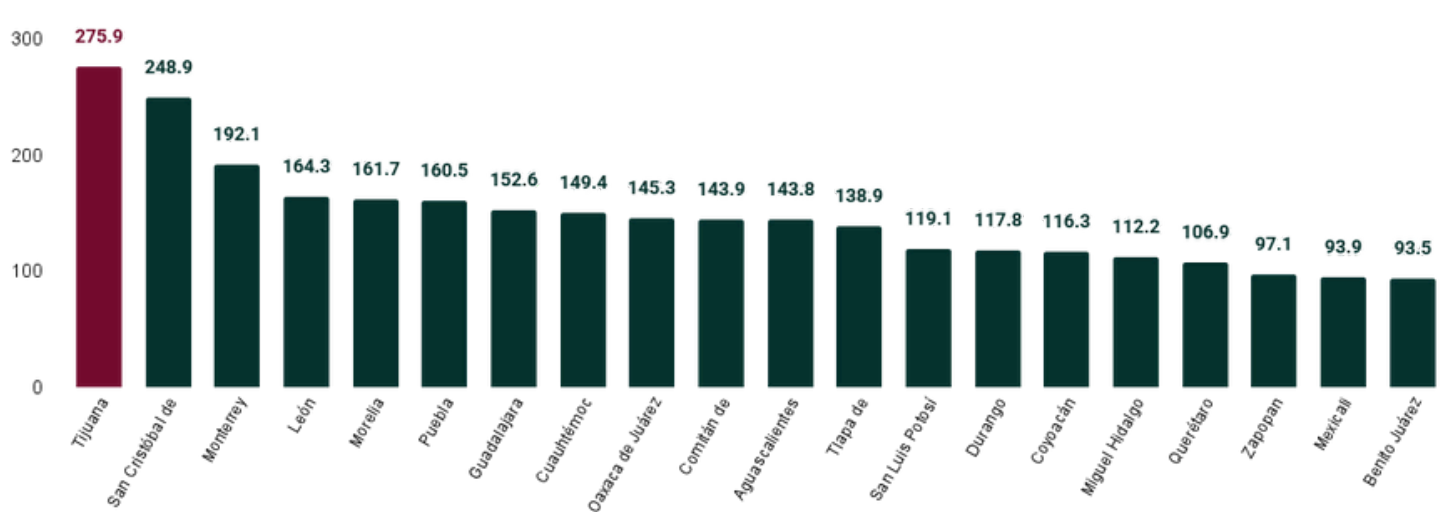
REMESAS



Al tercer trimestre de 2025, Tijuana fue la ciudad que más remesas recibió, con 275.9 millones de dólares estadounidenses, que representa el 54% de las remesas del estado.

Los 20 principales municipios receptores de remesas en México

(Millones de US dólares)

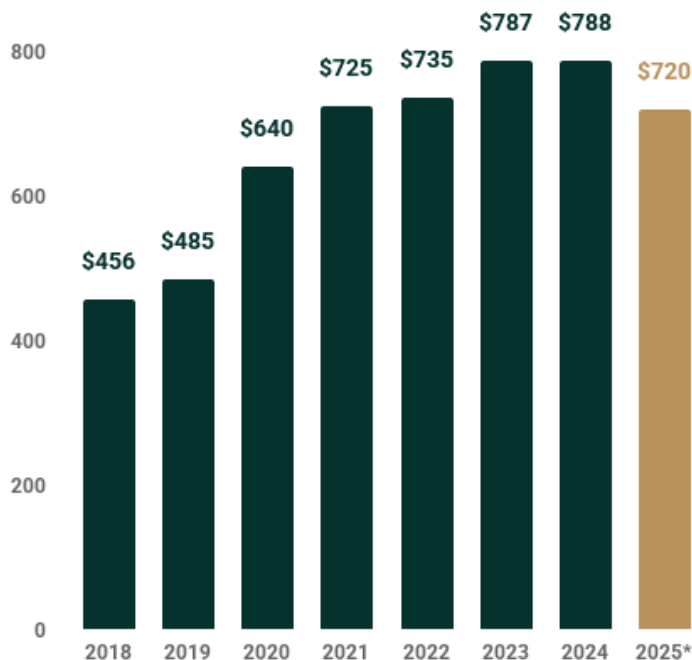


Fuente: Elaboración propia con datos del Banco de México.



Evolución de las remesas en Tijuana

(Millones de US dólares)



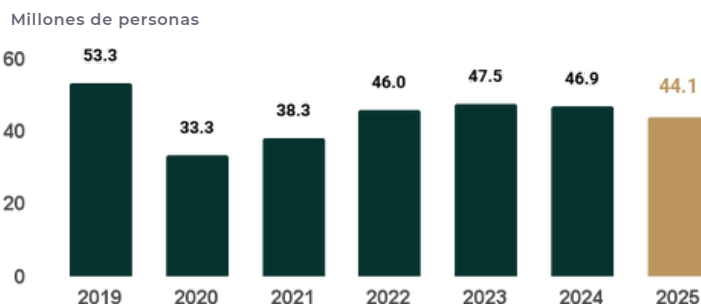
Fuente: Elaboración propia con datos del Banco de México.
Acumulado al tercer trimestre de 2025.

Cruces Fronterizos noviembre 2025

4,795,397



De enero a noviembre de 2025, 44.1 millones de personas han cruzado la frontera con Estados Unidos.



Fuente: Elaboración propia con datos Bureau of Transportation Statistics.

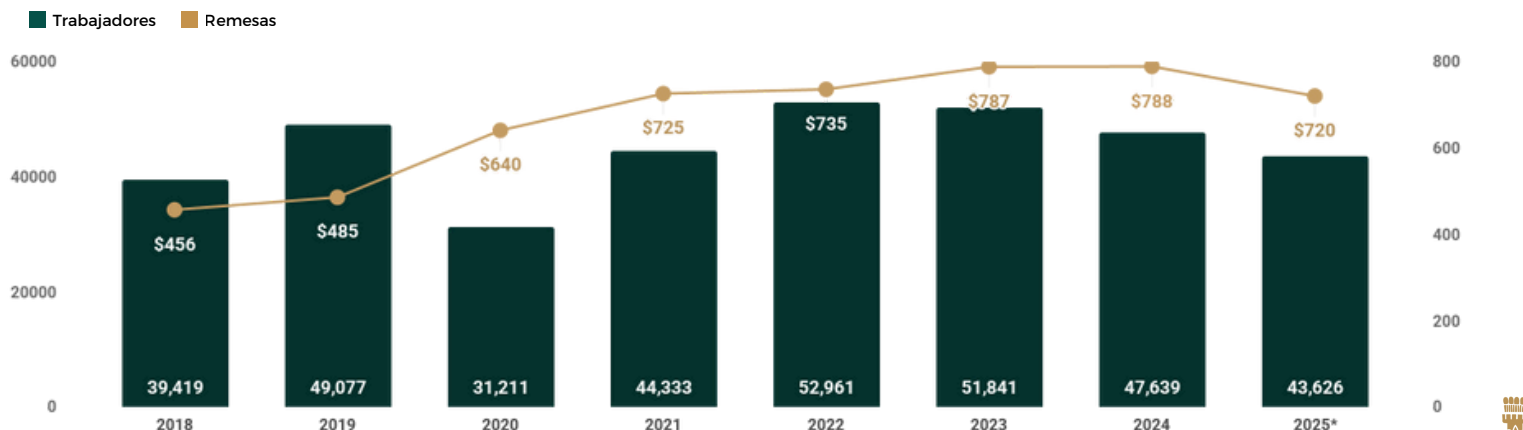
Remesas y empleo fronterizo

3er trimestre 2025



Hay que notar que el volumen de trabajadores fronterizos ha aumentado posterior a la pandemia, superando incluso el promedio de trabajadores fronterizos pre-pandemia, siendo que tan solo en Tijuana representan el 13% del empleo fronterizo total.

Empleo transfronterizo



Fuente: Elaboración propia con datos del Banco de México y Encuesta Nacional de Ocupación y Empleo. INEGI

*El total de remesas corresponde al acumulado anual, en el caso de 2025 es el total acumulado al tercer trimestre del año.

REFLEXIONES



La profunda contracción económica generada por el **Covid-19** en 2020, junto con la implementación de estímulos fiscales y políticas monetarias expansivas para lograr una recuperación en 2021, generaron un sobrecalentamiento de la economía global. Esto y una descoordinada reapertura del comercio internacional, generaron choques de oferta que disminuyeron los bienes y servicios y crearon cuellos de botella que limitaron la distribución de mercancías. En conjunto, todos estos sucesos empujaron los **precios al alza**.

Estados Unidos presentó en noviembre de 2025 una inflación de 2.7%, mientras que en México y Tijuana fue de 3.8% y 3.0%, respectivamente. Hay que entender que el problema inflacionario se originó en un contexto internacional perturbado, además del Covid-19, por la invasión de Rusia a Ucrania, lo que ocasionó estragos en la economía mundial. Para responder al problema inflacionario, la política monetaria en Estados Unidos y México se activó para combatir el incremento de los precios, a través del aumento de la tasa de interés.

En el último año se han presentado riesgos globales que han contribuido a la volatilidad de los mercados financieros internacionales, con las tensiones geopolíticas y políticas comerciales tomando un papel importante. Las medidas arancelarias tomadas por el presidente de Estados Unidos de América, Donald Trump, continúan generando incertidumbre a nivel global, afectando a México por la volatilidad de los mercados.

Como medida para combatir el incremento de los precios, en México se recortó la **tasa de interés al 8.5% al cierre de 2024, al mostrar la economía signos de desaceleración.** En noviembre de 2025, Banxico dio a conocer un ajuste a la tasa de interés, situándola en **7.25%**, tomando en cuenta el comportamiento del tipo de cambio, la debilidad de la actividad económica y posibles impactos de las políticas comerciales a nivel global. **Se valorará recortar la tasa de interés para asegurar la reducción de la inflación al 3% de una manera estable.**



El espacio de interacción transfronterizo posiciona a Tijuana como un **centro económico atractivo y dinámico** para empresas de diversos tamaños y sectores. Esta dinámica no solo favorece el crecimiento de la economía local, sino que también crea un marco propicio para que las políticas públicas mejoren la asignación de recursos, promoviendo tanto a las empresas locales como la inversión extranjera.

La escasez de fuerza de trabajo, el fuerte aprecio y apoyo al autoempleo generan tres efectos sobre las inversiones actuales y futuras: **Las empresas deben que competir con mejores salarios y condiciones laborales** por los mejores trabajadores; las empresas tendrán que recurrir a incorporar prácticas de alto valor agregado para permanecer en el mercado de Tijuana y los trabajadores tendrán mejores oportunidades en el emprendimiento, para resolver los niveles de bienestar que sus empleos no puedan satisfacer.

Es así que Tijuana se perfila como un entorno en transformación donde las empresas y los trabajadores deben adaptarse a nuevas realidades, promoviendo un desarrollo económico más robusto, inclusivo y orientado hacia la innovación.



ANEXOS

Anexo 1. Línea de Pobreza Extrema por Ingresos urbano a precios de:
(Canasta Alimentaria-Urbano). Noviembre 2025.

	2 462.71
Maíz	
Tortilla de maíz (de todo tipo y color)	98.4
Trigo	
Pasta para sopa	8.9
Galletas dulces	13.3
Pan blanco: bolillo, telera, baguete, etcétera	41.7
Pan dulce en piezas (de todo tipo)	93.7
Pan para sándwich, hamburguesa, hot dog y tostado	18.9
Arroz	
Arroz en grano	10.0
Otros cereales	
Cereal de maíz, de trigo, de arroz, de avena, de granola, etcétera	11.9
Carne de res y ternera	
Bistec de res (de cualquier parte que se saque)	127.9
Molida de res	67.3
Carne de cerdo	
Bistec de puerco (de cualquier parte que se saque)	10.9
Costilla y chuleta de puerco	76.4
Carnes procesadas	
Chorizo con cualquier condimento y color y longaniza	15.2
Jamón de puerco	13.8
Carne de pollo	
Pierna, muslo o pechuga de pollo con hueso	47.3
Pierna, muslo o pechuga de pollo sin hueso	29.1
Pollo entero o en piezas (excepto, pierna, muslo y pechuga)	32.4
Pescados frescos	
Pescado entero limpio y sin limpiar	7.5
Filete de pescado	11.0
Pescados procesados	
Atún enlatado	11.5
Leche	
Leche pasteurizada de vaca	156.1
Queso	
Queso fresco	20.0
Queso oaxaca o asadero	14.0
Otros derivados de la leche	
Bebidas fermentadas de leche	13.4



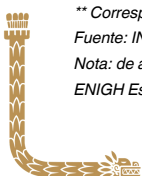
Huevos	
Huevo de gallina blanco y rojo	63.0
Aceites	
Aceite vegetal: canola, cártamo, girasol, maíz, etcétera	14.1
Tubérculos crudos o frescos	
Papa	35.1
Verduras y legumbres frescas	
Cebolla	42.3
Chile [*]	22.4
Jitomate	56.4
Leguminosas	
Frijol en grano	55.2
Frutas frescas	
Limón	21.6
Manzana y perón	31.6
Naranja	16.3
Plátano verde y tabasco	20.7
Azúcar y mieles	
Azúcar blanca y morena	9.2
Alimentos preparados para consumir en casa	
Pollo rostizado	40.7
Bebidas no alcohólicas	
Agua natural embotellada	36.9
Jugos y néctares envasados	47.0
Refrescos de cola y de sabores	103.9
Otros^{2/}	
Alimentos y bebidas consumidas fuera del hogar ^{2/}	760.8
Otros alimentos preparados	134.8

^{*} Precio promedio chiles jalapeño, poblano, serrano y otros chiles.

^{**} Corresponde a desayunos, comidas y cenas consumidos fuera del hogar.

Fuente: INEGI. Líneas de Pobreza (LP), noviembre de 2025. Estimaciones basadas en la metodología sobre la construcción de las Líneas de Pobreza por Ingresos

Nota: de acuerdo con el INEGI, a partir de la 1a quincena de agosto del 2024 el INPC considera la actualización de la Canasta y la Estructura de ponderación con base en la información de la ENIGH Estacional 2022, manteniendo la base (INPC=100) en la segunda quincena de julio de 2018; aplicando la metodología de encadenamiento de las series.



Anexo 2. Resultados del Índice Competitividad Estatal (Baja California)

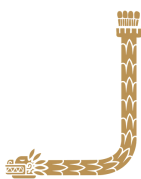
2023

Concepto	2022	2021	2018	2016	2014
GLOBAL	13	13	13	9	10
SISTEMA DE DERECHO CONFIABLE Y OBJETIVO	25	31	28	29	30
MANEJO SOSTENIBLE DEL MEDIO AMBIENTE	15	14	12	6	10
GOBIERNOS EFICIENTES Y EFICACES	18	17	19	29	31
SOCIEDAD INCLUYENTE, PREPARADA Y SANA	9	9	5	19	16
INNOVACIÓN DE LOS SECTORES ECONÓMICOS	16	11	12	13	9
APROVECHAMIENTO DE LAS RELACIONES INTERNACIONALES	4	4	3	6	6
MERCADO DE FACTORES EFICIENTE	16	19	25	28	25
SECTORES PRECURSORES DE CLASE MUNDIAL	6	5	5	4	5
ECONOMÍA ESTABLE	1	4	4	7	14
SISTEMA POLÍTICO ESTABLE Y FUNCIONAL	31	31	23	20	23

2025

Concepto	2025	2024
GLOBAL	11	14
DERECHO	29	14
SOCIEDAD Y MEDIO AMBIENTE	8	18
MERCADO DE TRABAJO	4	7
SISTEMA POLÍTICO Y GOBIERNOS	31	32
INNOVACIÓN Y ECONOMÍA	9	4
INFRAESTRUCTURA	5	7

Fuente: Elaboración propia con datos del IMCO, Reporte Índice de Competitividad Estatal



Anexo 3. Resultados del Índice Competitividad Urbana (Tijuana)

Concepto	2022	2021	2018
GLOBAL	14	13	10
SISTEMA DE DERECHO CONFIABLE Y OBJETIVO	17	14	15
MANEJO SOSTENIBLE DEL MEDIO AMBIENTE	15	13	12
GOBIERNOS EFICIENTES Y EFICACES	14	14	14
SOCIEDAD INCLUYENTE, PREPARADA Y SANA	10	12	13
INNOVACIÓN DE LOS SECTORES ECONÓMICOS	17	14	10
APROVECHAMIENTO DE LAS RELACIONES INTERNACIONALES	2	2	3
MERCADO DE FACTORES EFICIENTE	8	4	7
SECTORES PRECURSORES DE CLASE MUNDIAL	4	4	12
ECONOMÍA ESTABLE	4	9	10
SISTEMA POLÍTICO ESTABLE Y FUNCIONAL	31	10	9

Concepto	2023
GLOBAL	13
DERECHO	17
MEDIO AMBIENTE	15
SOCIEDAD	5
SISTEMA POLÍTICO	14
APERTURA INTERNACIONAL	3
GOBIERNOS	13
MERCADO DE TRABAJO	4
ECONOMÍA	7
INFRAESTRUCTURA	2
INNOVACIÓN	17

Concepto	2024
GLOBAL	19
DERECHO	20
SOCIEDAD Y MEDIO AMBIENTE	19
MERCADO DE TRABAJO	5
SISTEMA POLÍTICO Y GOBIERNOS	5
INNOVACIÓN Y ECONOMÍA	14
INFRAESTRUCTURA	11

Fuente: Elaboración propia con datos del IMCO, Reporte Índice de Competitividad Estatal



GLOSARIO

Actividad económica

Acción realizada por una persona, un negocio, empresa o establecimiento para producir bienes y servicios, sean de carácter legal o no en un marco de transacciones que suponen consentimiento entre las partes. Incluye las actividades de producción de maíz y frijol para autoconsumo.

Actividad no económica

Acción destinada a satisfacer necesidades personales o familiares para el funcionamiento de los habitantes de la vivienda, sin que signifique la obtención de algún pago ni la producción de bienes y servicios para el mercado.

Choques de oferta

es cualquier influencia sobre la oferta agregada, generada por ciertas variables como: un desastre natural, un incremento en los precios de los insumos, la productividad o determinados avances tecnológicos.

Derechohabencia a servicios de salud

Acción destinada a satisfacer necesidades personales o familiares para el funcionamiento de los habitantes de la vivienda, sin que signifique la obtención de algún pago ni la producción de bienes y servicios para el mercado.

Deuda pública

Son todas las obligaciones insolutas del sector público contraídas en forma directa o a través de sus agentes financieros.

Duración de la jornada de trabajo

Número de horas habituales y extraordinarias laboradas por los ocupados.

Empleado

Es la persona que presta a otra, física o moral, un trabajo personal subordinado.

Empleador o patrón

Es el trabajador independiente que emplea los servicios de uno o varios trabajadores a cambio de una remuneración económica en monetario o especie.

Establecimiento

Es la unidad económica que en una sola ubicación física, delimitada por construcciones e instalaciones fijas, combina recursos bajo un solo propietario o control para desarrollar por cuenta propio o ajena (maquila) las actividades de ensamble, procesamiento y transformación total o parcial de materias primas que derivan en la producción de bienes y servicios afines, comprendidos principalmente en una sola clase de actividad económica.

Horas trabajadas

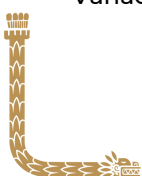
Tiempo medido en horas que la población ocupada dedicó a su(s) trabajo(s) en la semana de referencia.

Inflación

Fenómeno que se observa en la economía de un país y está relacionado con el aumento desordenado de los precios de la mayor parte de los bienes y servicios que se comercian en sus mercados, por un periodo de tiempo prolongado.

Inflación subyacente

Variación en los precios de los bienes y servicios del INPC, pero excluyendo los bienes energéticos y sin elaborar.



Ingresos por trabajo

Percepción monetaria que la población ocupada obtiene o recibe del trabajo que desempeñó en la semana de referencia. Los ingresos se calculan en forma mensual.

Ocupación en el sector informal

Todo trabajo que se desempeña en una unidad económica no constituida en sociedad que opera a partir de los recursos de los hogares, pero sin constituirse como empresa.

Población asalariada

Personas de 15 y más años de edad que trabajan para un patrón o empleador del sector privado o público; y que reciben un pago, sueldo, salario o jornal.

Población desocupada

Personas de 15 y más años de edad que se encuentran sin un trabajo pero están en la búsqueda de uno.

Población no económicamente activa

Personas de 15 y más años de edad que realizan actividades no económicas y no buscan trabajo.

Población ocupada

Personas de 15 y más años que se encuentra desempeñando alguna actividad económica. Esto, ya sea de forma asalariada o como trabajador independiente.

Población ocupada en condiciones críticas de ocupación

Personas ocupadas que se encuentran en las siguientes situaciones: trabajan menos de 35 horas a la semana por razones de mercado; trabajan más de 35 horas a la semana recibiendo ingresos laborales mensuales inferiores al salario mínimo; trabajan más de 48 horas semanales percibiendo ingresos de hasta dos salarios mínimos.

Población subocupada

Personas de 15 y más años de edad que tienen la necesidad y disponibilidad de ofertar más horas de trabajo de lo que su ocupación actual les permite.

Población subocupada

Personas de 15 y más años de edad que tienen la necesidad y disponibilidad de ofertar más horas de trabajo de lo que su ocupación actual les permite.

Precio máximo

Medida implementada con el objetivo de establecer un límite a la tarifa de un determinado producto o servicio en el mercado.

Precio mínimo

Medida mediante la cual se establece una tarifa por debajo de la cual no se puede vender un producto o servicio en el mercado.

Remesas

Envío de dinero de aquellas personas que radican en otra nación a su país de origen.

Sector formal

Son todas aquellas actividades económicas que se desarrollan en empresas constituidas en sociedad, corporaciones, instituciones públicas o privadas, negocios no constituidos en sociedad, pero que reportan ingresos ante la autoridad hacendaria y en la agricultura y/o crianza de animales orientadas al mercado.



Sector informal

Todas aquellas actividades económicas de mercado que operan a partir de los recursos de los hogares, pero sin constituirse como empresas con una situación identificable e independiente de esos hogares.

Tasa de condiciones críticas de ocupación (TCCO)

Porcentaje de la población ocupada que se encuentra trabajando menos de 35 horas a la semana por razones de mercado, más la que trabaja más de 35 horas semanales con ingresos mensuales inferiores al salario mínimo y la que labora más de 48 horas semanales ganando hasta dos salarios mínimos.

Tasa de desocupación

Porcentaje de la población económicamente activa (PEA) que se encuentra sin trabajar, pero que está buscando trabajo (ver población desocupada).

Tasa de informalidad laboral

Proporción de la población ocupada que comprende a la suma, sin duplicar, de los ocupados que son laboralmente vulnerables por la naturaleza de la unidad económica para la que trabajan, con aquellos cuyo vínculo o dependencia laboral no es reconocido por su fuente de trabajo.

Tasa de participación económica

Porcentaje que representa la población económicamente activa (PEA) respecto a la de 15 y más años de edad.

Tasa de subocupación

Porcentaje de la población ocupada que tiene la necesidad y disponibilidad de ofertar más tiempo de trabajo de lo que su ocupación actual le permite.

Trabajador doméstico

Persona que presta los servicios de aseo, asistencia y los relacionados con el hogar de una persona o familia a cambio de una remuneración.

Trabajador independiente

Es la persona que dirige su propia empresa o negocio, de manera que no tiene un jefe o superior a quien rendirle cuentas de su desempeño o de los resultados obtenidos.

Trabajador no remunerado

Persona ocupada que no recibe ningún tipo de pago (monetario o en especie), por su ocupación. Aunque es susceptible de recibir algún tipo de prestaciones.

Trabajador remunerado

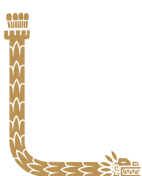
Persona ocupada que recibe un pago por el desempeño de una actividad económica.

Trabajador fronterizo

Todo trabajador migratorio que conserve su residencia habitual en un Estado vecino, al que normalmente regrese cada día o al menos una vez por semana.

Unidad económica

Entidad (institución, empresa, negocio o persona) que se dedica a la producción de bienes, compra-venta de mercancías o prestación de servicios públicos y privados.





MIDIENDO EL BIENESTAR ECONÓMICO DE TIJUANA

Dr. Ismael Burgueño Ruiz

Presidente Municipal

Lic. Mariana López Ramírez

Directora de Comunicación social y Relaciones
Públicas

Ing. Pedro Montejo Peterson

Secretario de Desarrollo Económico de Tijuana

C.P. Sergio Colin Chávez

Director General de la Secretaría de Desarrollo
Económico de Tijuana

Lic. Brenda Jordán Ortega

Unidad de Planeación, Control y Seguimiento

Contacto

bljordan@tijuana.gob.mx



TIJUANA
XXV AYUNTAMIENTO
2024 - 2027

SEDETI
Secretaría de Desarrollo
Económico de Tijuana